



## Se espera una producción record de maíz de 12 M Tn en la región núcleo

Habrà media cosecha más que el año pasado. Esta vez, el maíz alcanzará su nivel más alto con un rinde estimado de 111 qq/ha de promedio. Con un 1,13 M ha implantadas y 50 mil ha que no se cosecharán, la campaña 2018/19 marcará un nuevo hito en la región.

### Lluvias hasta el lunes

Desde el viernes 8 y hasta el lunes 11 se producirán lluvias en la región. Los acumulados serán despejados, entre 5 y 35 mm, con valores que pueden superar esos registros en forma muy puntual.

“Febrero con lluvias normales, sin fuerte actividad convectiva y temperaturas por encima de las normales”, anuncia José Luis Aiello, Dr. en Cs. Atmosféricas.

## Con 12 M Tn, la campaña 18/19 podría ser la más importante de la historia maicera de la región

Si algo ha caracterizado a esta campaña es el contraste climático con su ciclo anterior. Ha sido extremo. De la mayor sequía de los últimos 50 años que limitaron al maíz a una producción de 8 M Tn, el maíz pasó los últimos 3 meses con records de precipitaciones mensuales. **En términos productivos, esto implica que la región pasará a cosechar un 50% más del volumen que obtuvo en el 2017/18.**

En este momento, un 60% del maíz de temprano —que este año ocupa el 96% de total de área del cereal— se encuentra en excelente a muy buen estado, el resto, bueno. La mitad de los maíces tempranos están en grano lechoso y la otra mitad en grano pastoso. Pero es el este de Córdoba, donde los maíces están más adelantados. Algunos ya comenzaron la madurez fisiológica. También es donde se esperan los mayores rindes. **El este cordobés alcanzaría un promedio de 120 quintales. Es sin dudas una marca histórica, pero aún lo es más lo que muestra**

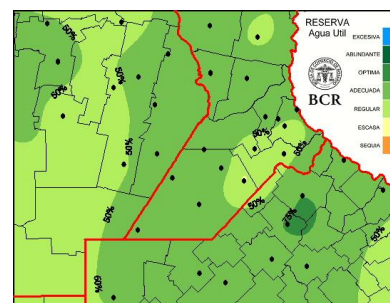
el cultivo para toda la región núcleo, por primera vez se alcanzaría la marca de 111 qq/ha.

También este año acompaña el crecimiento en área sembrada. Desde hace dos años, en la campaña 2016/17, el cereal volvió tomar vuelo tras tres años de estar en las sombras, sin poder despegar las 800 a 900 mil ha cultivadas. **Este año se sembraron 1,13 M de ha, de las cuáles no se cosecharán, mayormente por problemas de excesos hídricos, 50 mil ha.**

### ¿Puede haber sorpresas negativas en el maíz?

El maíz temprano tuvo condiciones óptimas para desarrollar su máximo potencial, pero puede haber algunos inconvenientes. Una limitante puede estar en la fertilidad del suelo. El lavado de nutrientes por las excesivas lluvias le puede poner un techo al potencial de rinde. Pero lo que más se teme es a las condiciones de cosecha. Las napas están muy al límite en gran parte de la región y son la mayor amenaza para el cultivo.

## La soja de 1ra reaccionó muy bien al buen tiempo

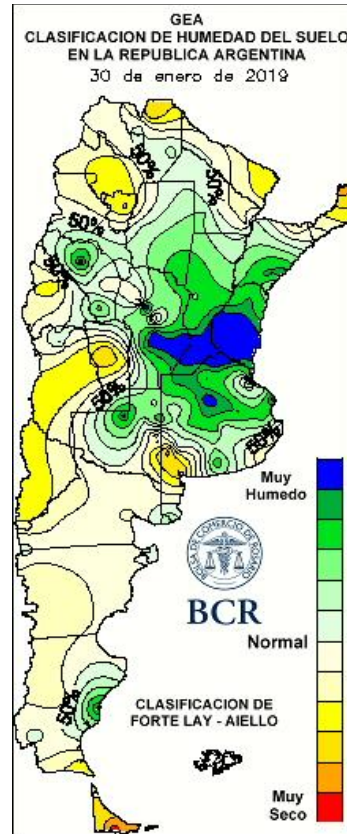
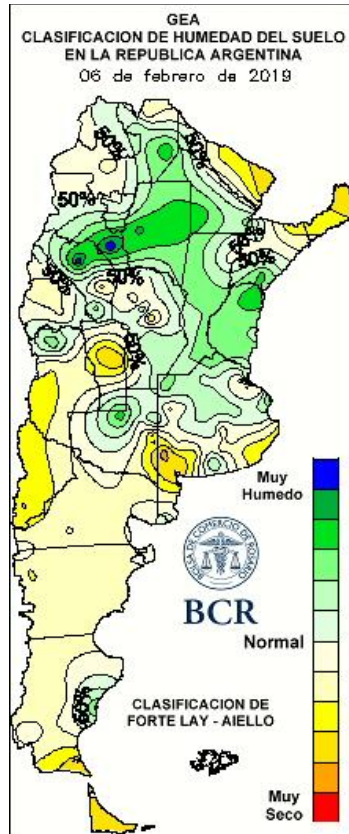


Un 55% de los lotes de soja de primera se los considera en muy buenas condiciones. Casi una semana sin lluvias, con sol y viento, colaboraron en bajar la presencia de agua en lotes encharcados, bajar el

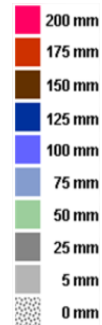
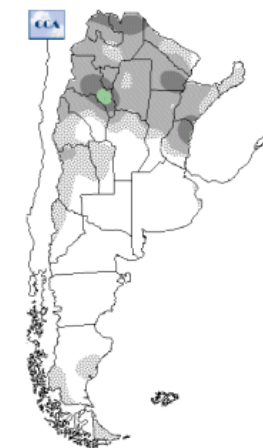
nivel de las napas y recuperar el estado de la soja. Pero aún queda un 10% en condiciones regulares a malas, afectadas por los excesos. La mayor parte de los lotes están iniciando el llenado de granos. Las enfermedades de fin de ciclo y la presencia de chinches comienzan a ser focos de preocupación. Muchos ya han comenzado los tratamientos para su control.



Semana al 07 de febrero de 2019 - N° 592 - AÑO X - INFORME SEMANAL ZONA NUCLEO



LLUVIAS DIARIAS A NIVEL NACIONAL

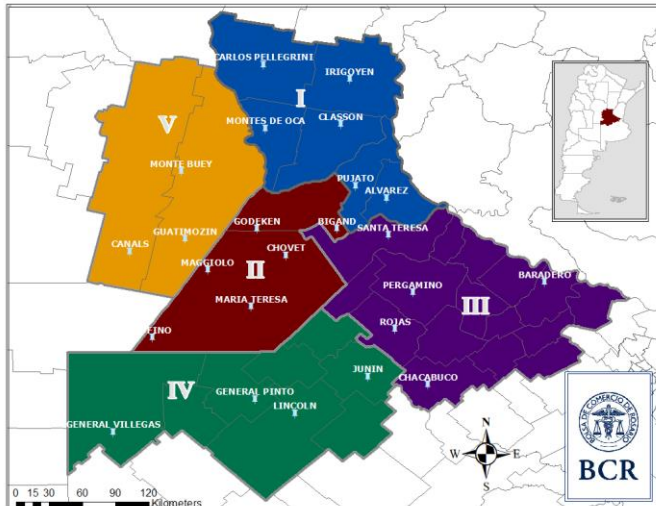


GEA agradece el apoyo de las siguientes empresas





## SUBZONAS Y RED DE ESTACIONES METEOROLÓGICAS GEA



### SUBZONA I

A pesar de 7 días sin lluvias, las napas no bajan en **Carlos Pellegrini**, y varios caminos continúan intransitables por los excesos de agua. En los lotes encharcados el agua va bajando lentamente, pero los días con excesos dejarán sus consecuencias en los cultivos. **Los sectores con soja que se salvaron de las inundaciones están en excelente estado.** Se están haciendo los tratamientos con fungicidas con el agregado de fertilizante foliar. También se están realizando los controles para **chinchés** en la mayoría de los cuadros. La soja de segunda está comenzando a florecer (R1), recuperándose de las excesivas lluvias con la presencia de varios días de sol. **“Esperamos que perdure el tiempo despejado, ya que aún tienen muchas posibilidades de recuperarse y llegar a desarrollar con buenas performance”**, indican los profesionales. Los maíces sembrados temprano se encuentran sin inconvenientes ya en el **llenado de granos**. **Hay grandes expectativas por la cosecha, se estima un gran volumen por hectárea.** Los tardíos han sufrido un ataque importante de **cogollero**, que ha sido tratado. También se

han realizado controles de malezas con resultados no del todo satisfactorios.

Bajaron los excesos de agua en el corredor que une las localidades de **Cañada de Gómez y Villa Eloísa**. Las napas que estaban en superficie han bajado. Los maíces sembrados temprano están en las últimas etapas de llenado de granos. Los ingenieros indican que la falta de insolación durante esta etapa podría afectar el rendimiento. A partir del 10 de marzo comienza la cosecha del cereal y se espera una producción promedio **entre 100 a 115 qq/ha, con picos de 140 qq/ha**. El maíz tardío se lo ve en muy buenas condiciones. **“Algunos sectores puntuales que han sufrido excesos de agua el maíz se ha secado, en otras partes viene más atrasado”**, señalan. Con el aumento de las marcas térmicas la soja mejoró su condición, un 60% de los lotes se los clasifica con las mejores condiciones. Pero donde hubo excesos de agua sumados a los días frescos de las semanas anteriores le ha quitado potencial de rinde. Los ingenieros proyectan rindes promedio de **40 qq/ha**. La oleaginosa de segunda se la ve en muy buena condición, transitando plena floración e inicio de fructificación (R2 y R3). Los días soleados han permitido su recuperación, sin embargo todavía queda un **20% de los cuadros en condición regular afectados por los excesos de agua**.

### SUBZONA II

Los ingenieros de **Bigand** coinciden en el buen estado en el que se encuentran los cultivos. En la localidad no se han registrado graves problemas de excesos de agua. **El maíz puede ser el gran protagonista de esta campaña.** Han tenido las mejores condiciones para desarrollar su máximo potencial, aunque la limitante puede estar en la fertilidad y/o el nivel de fertilización que se haya aplicado en cada lote. **El rinde promedio podría estar por arriba de los 100 qq/ha, con techos de hasta 140 qq/ha.** En cuanto a la cosecha, el productor evalúa la humedad y el costo de la secada; por lo tanto algunos cosecharán en la primera

GEA agradece el apoyo de las siguientes empresas





Semana al 07 de febrero de 2018 - N° 592 - AÑO X - INFORME SEMANAL ZONA NUCLEO

quincena de marzo, dependiendo de los híbridos, su ciclo, fecha de siembra y de tener cosechadora disponible. Los maíces tardíos, que están entre panojamiento y floración, están afectados por **roya común**, no todos los lotes fueron tratados para su control. La soja de primera está entre plena fructificación y comenzando la formación del grano (R4-R5). Poseen un buen desarrollo. Los profesionales estiman que se pueda superar los **40 qq/ha**. Se han realizado aplicaciones para el complejo de enfermedades de fin de ciclo y se observa presencia de orugas y chinches, para las cuales también se han realizado los respectivos controles. La oleaginosa de segunda se la encuentra entre iniciando floración y comenzando la fructificación (R1-R3), en muy buenas condiciones.

Las últimas lluvias han drenado en el corredor que une las localidades de **San Gregorio y Diego de Alvear**, "las últimas lluvias nos estaban esquivando y se estaba entrando en déficit hídrico", comentan los ingenieros. "Los lotes con anegamiento son los más bajos, pero no nos inquieta demasiado porque los cultivos están en estados avanzados", explican. **Las pérdidas más importantes se contabilizan en soja de segunda, que vienen un poco más atrasadas. La soja de primera está en muy buenas condiciones.** El maíz está de muy bueno a excelente. La falta de radiación de las últimas semanas podría dar una sorpresa negativa en el rendimiento del cereal, aunque no debería ser importante. **Los técnicos indican que sería necesaria alguna lluvia en los próximos días, ya que la soja está en un periodo en el empieza a demandar más agua.** En general sin problemas de enfermedades ni insectos por el momento.

### SUBZONA III

En la zona de **Arrecife, San Pedro, Salto y Rojas** los maíces de primera superarían fácilmente los promedios históricos en rendimiento. **"Desde hace 8 o 9 años que no se veían maíces tan buenos"**, comentan entusiasmados en la zona. El cereal sorteó los excesos y creció sin

limitantes hídricas. De esta manera, el rendimiento podría fluctuar entre **100 y 140 qq/ha**. "Lamentablemente la superficie sembrada no es tan importante", agregan. La soja de primera también exhibe muy buena condición en su fase de **R5 (llenado)**. **"A diferencia del maíz, en soja esperamos rendimientos parecidos a los promedios históricos ya que hubo pérdidas de plantas por excesos"**, aclaran. En la zona, los rendimientos promedios de los suelos agrícolas fluctúan entre **43 a 45 qq/ha**. **La soja de segunda fue la más castigada por el agua, especialmente en la zona de Arrecifes y San Pedro.** Hubo lotes sin sembrar y muchos que se sembraron recién a fines de enero. "Creemos que el rendimiento podría caer hasta un 50% en los lotes muy tardíos". **Sin embrago, en Salto y Rojas la oleaginosa sembrada luego del trigo se pudo sembrar en fecha óptima.** Se encuentra en R2 (plena floración) con el surco cerrado y apuntando a superar la media en rendimiento. Por último, los maíces sembrados en diciembre están llegando a floración mientras que los más tardíos (fecha de siembra en enero) se encuentran en estado vegetativo (V4-V6). "Ambos en muy buena condición, pero los sembrados en enero corren el riesgo de heladas tempranas", advierten.

### SUBZONA IV

**"A pesar de la gran cantidad de agua que recibimos con las lluvias de los últimos 15 días, no hay un nivel de daño muy importante en los cultivos del área"**, comentan en **General Pinto**. En la primera evaluación que están haciendo sobre el impacto en la condición de los cultivos, los técnicos son optimistas. En los lotes de ambientes buenos, suelos profundos, y de áreas relativamente altas los cultivos de soja de primera están muy buenos. Eso sí, hay mucha heterogeneidad de condiciones. En cuanto a la superficie, calculan que hubo daño total que está en el orden del **3 al 5% del total de área cultivada con la oleaginosa. Pero son los lotes de soja de segunda los que más preocupan.** Las plantas no se ven bien desarrolladas, **hay mucha área encharcada,**

GEA agradece el apoyo de las siguientes empresas





**la condición que domina es la regular.** Están muy atrasadas, solo los lotes más avanzados apenas alcanzan el estadio de inicio de floración. Los maíces tempranos, que no fueron afectados por los excesos o el granizo son estimados con rindes que van de los **90 a 100 qq/ha.**

#### SUBZONA V

**Las dos semanas sin lluvias posibilitaron el descenso de los excesos de agua en Corral de Bustos. Bajaron las aguas de los lotes encharcados. Los cuadros de soja, que habían sufrido corridas de agua, se los ve mejor.**

"Con los aumentos de temperatura remontaron su condición y ahora están mucho mejor", comentan. Los ingenieros proyectan rindes que estarán entre los normales y por encima para la zona, entre **45 y 50 qq/ha.**

**Si bien los lotes de segunda son los que sufrieron los mayores encharcamientos, se los encuentra en buen estado.** "Como la cosecha de trigo se ha realizado temprano, la siembra de la oleaginosa de segunda también lo fue; por lo que los profesionales estiman un potencial de rinde cercano al de soja de primera, pasando los **34 qq/ha.** Los maíces tempranos están comenzando la madurez fisiológica. Si bien el lavado de nitrógeno por las excesivas lluvias pudo haber bajado el potencial de rendimiento, los técnicos se animan a proyectar promedios entre **130 a 140 qq/ha.**

GEA agradece el apoyo de las siguientes empresas





## INDICADORES CLIMÁTICOS

Lo que viene, el pronóstico para la semana próxima en la región núcleo  
**Lluvias hasta el lunes**

**Desde el viernes 8 y hasta el lunes 11 se producirán lluvias en la región. Los acumulados serán despejaros, entre 5 y 35 mm, con valores que pueden superar esos registros en forma muy puntual.**

**A partir del viernes 8, los chaparrones y algunas tormentas aisladas afectarán principalmente al sur de la zona GEA.**

Si bien se esperan mejoramientos temporarios, el sábado 9 retorna la probabilidad de chaparrones y tormentas aisladas de forma más generalizada, con un nuevo mejoramiento temporal en horas de la noche. Durante estos tres días se prevé que el viento tenga leve intensidad, predominando del sector norte/noroeste.

**A partir del domingo 10 el pasaje de un sistema frontal frío aumentará la probabilidad de precipitaciones** durante gran parte del día en la zona GEA. Los acumulados de lluvia serán despejaros debido a la formación de tormentas, aunque los mismos podrían variar **entre los 5 y los 35 mm**, con valores que **pueden superar esos registros en forma muy puntual.**

El lunes 11 se producirá un cambio de masa de aire debido a la rotación del viento al sector sur y la intensificación del mismo a partir de la madrugada. Las ráfagas podrían oscilar entre los 45 a 60 km/h. En esta transición no se descarta la ocurrencia de **chaparrones**, principalmente en la zona sur de la región GEA.

**A partir del martes 12 comienza un periodo de estabilidad, que se extenderá hasta el final del periodo de análisis, acompañado de un descenso en las marcas térmicas en forma generalizada pudiendo alcanzar temperaturas mínimas de 10 a 13°C.** Las temperaturas tenderán a ascender con el correr de los días pero muy lentamente.

Lo que pasó con el clima en la última semana en la región núcleo  
**Ausencia de precipitaciones sobre GEA**

**No hubo lluvias esta semana sobre la región, salvo entre el miércoles 30 y la mañana de jueves 31, cuando se tuvieron los últimos registros en el norte de Buenos Aires y centro de Santa Fe, con acumulados que oscilaron entre los 20 y los 35 mm.**

En cuanto a las marcas térmicas, las máximas fueron elevadas, superiores a los 31°C en la región GEA, y por encima de los 33°C en la zona Centro/Norte durante los primeros dos días del periodo analizado. Posteriormente, el pasaje de un sistema frontal frío provocó la caída de las marcas notándose principalmente en los valores de temperatura mínima durante el sábado 2 y domingo 3 de febrero, con registros que oscilaron entre los **10 a 13°C**. Los valores más bajos se midieron en **Chacabuco con 10,6°C, y en Labordeboy con 10,8°C.**

Con este panorama, en el cual el promedio semanal de las temperaturas estuvo por debajo de los valores normales para la época del año y debido a la ausencia de precipitaciones, los valores de reservas hídricas disminuyeron respecto de la semana previa. Se presentan entre regulares y adecuados en la zona GEA, con algunos restos muy asilados de condiciones óptimas en el norte de Buenos Aires.

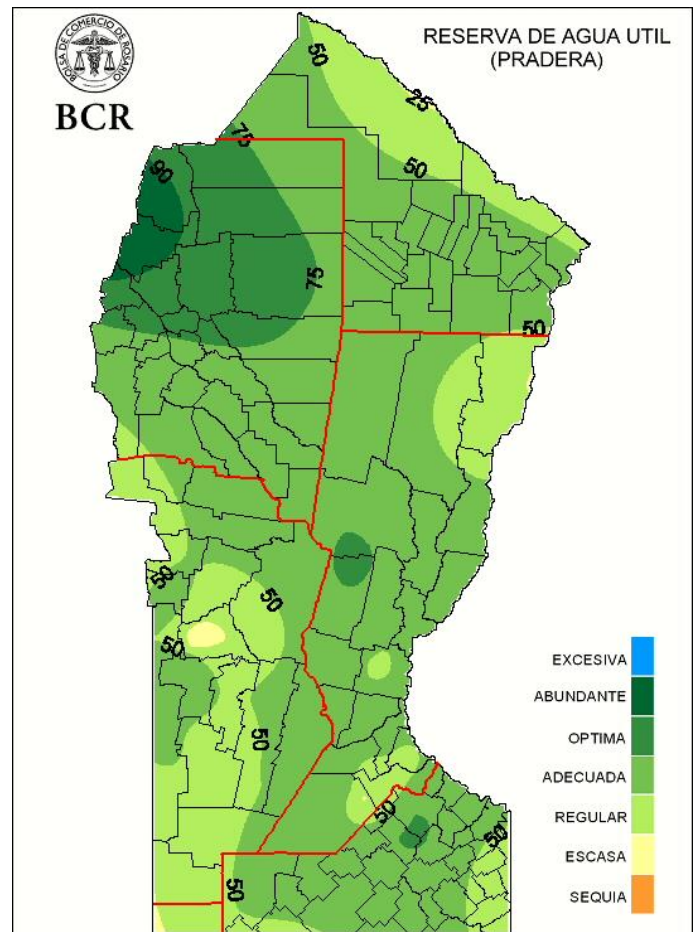
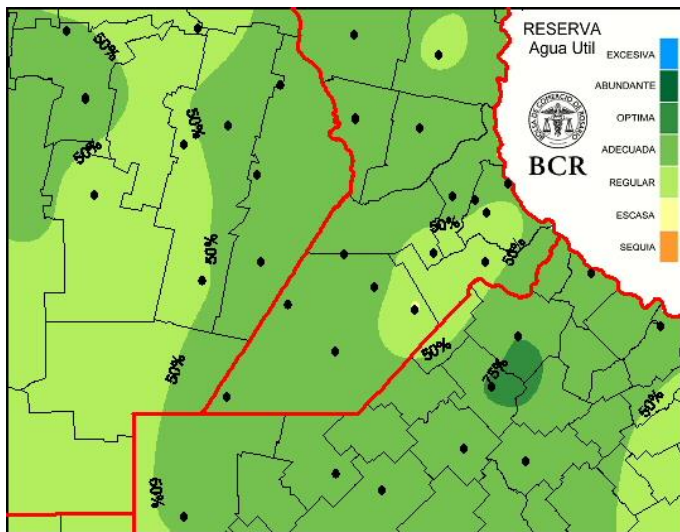
Se necesitaría que en los próximos 15 días precipiten entre 40 a 60 mm en Córdoba y sur de Santa Fe y entre 20 y 40 mm en el resto de la región GEA para mantener las buenas reservas de humedad edáfica.

GEA agradece el apoyo de las siguientes empresas





Semana al 07 de febrero de 2018 - N° 592 - AÑO X - INFORME SEMANAL ZONA NUCLEO



Extensión GEA: O de Córdoba, N de Santa Fe, Santiago del E. y Chaco  
**“Febrero con lluvias normales, sin fuerte actividad conectiva y temperaturas por encima de las normales”**

**José Luis Aiello, Dr. en Cs. Atmosféricas**

El "pulso seco" fue generado por una menor actividad de los factores meteorológicos que hoy se traducen en un anticiclón en el Atlántico que inyecta un flujo caliente desde el norte provocando inusuales temperaturas en el sur del país. El escenario más probable para febrero será el de lluvias normales sin fuerte actividad convectiva y temperaturas por encima de las normales.

GEA agradece el apoyo de las siguientes empresas



Guía Estratégica para el Agro  
 Tel: (54 – 341) 5258300 / 4102600  
 Internos: 1098 / 1099  
 E-mail: [GEA\\_Guia@bcr.com.ar](mailto:GEA_Guia@bcr.com.ar)  
[www.bcr.com.ar/gea](http://www.bcr.com.ar/gea)